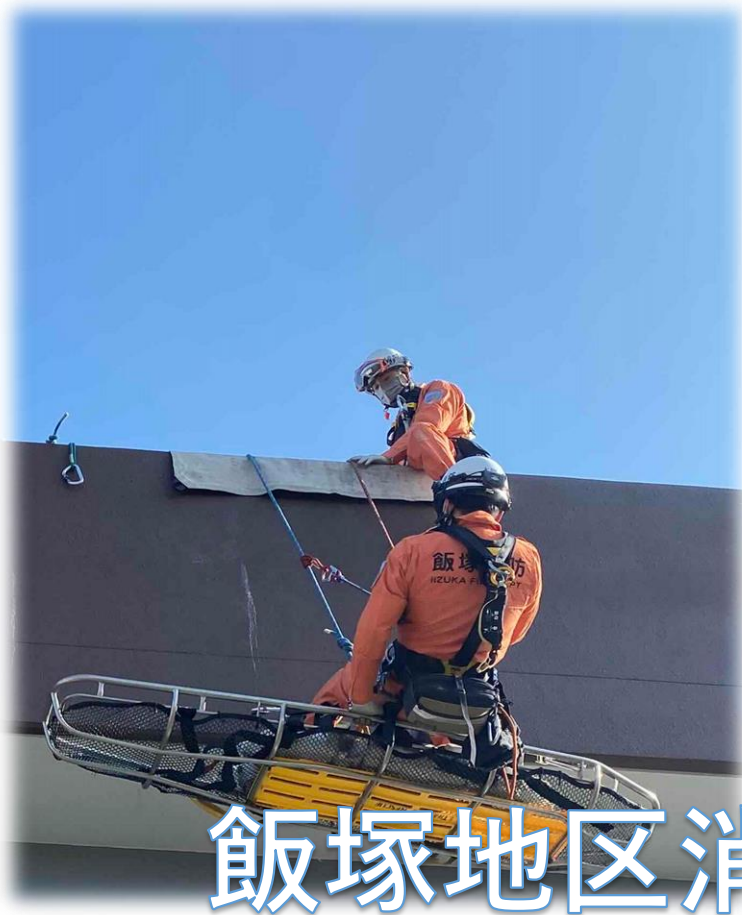


令和4年（2022年）

# 救急救助統計



飯塚地区消防本部

## はじめに

この統計は、飯塚地区消防組合管内における令和4年中の救急・救助に関する活動状況を分類し、今後の消防行政上の参考とするために作成したものです。

令和4年中の救急出動件数は9,961件で、昨年より1,200件増と急激に増加しています。近年の救急出動件数は新型コロナウイルス感染症が感染拡大し始めた令和2年に一旦、減少したものの、それ以降、救急件数は徐々に増加し、令和4年中の救急出動件数は、コロナ渦前に過去最多の救急出動件数を記録した平成30年（9,969件）の件数に迫っています。また、令和元年以降、波のように繰り返す新型コロナウイルス感染症の感染拡大期は、医療機関の病床をひっ迫させ、搬送先医療機関の選定が困難となる要因となっており、それに伴い救急活動時間が長期化するなど、件数増加と相まって救急活動はより厳しいものとなっています。

長期化するコロナ禍の中で、当消防本部における救急活動については、救急隊の感染防止対策を徹底し、多種多様な救急需要に対応いたしました。厳しい情勢のなか、管内の救急医療体制の維持にご尽力いただいている医療機関・保健所をはじめ関係機関の皆様には、この場をお借りして感謝を申し上げますとともに、引き続き救急隊との連携についてご協力を賜りますようお願いいたします。

また、住民の皆様には、長引くコロナ渦の中で、日頃の感染予防対策（手洗い・マスクの着用及びワクチン接種等）の励行に感謝するとともに、救急車や救急病院などの医療資源が有限であることや、医療機関の選定が困難となり救急活動時間が長期化していることなどにご理解いただき、救急車の適正利用へのご協力を賜りますようお願いいたします。

一方、救助出動件数は、79件で令和3年と比較して3件の増加となりました。令和4年も全国で多くの災害が発生し、甚大な被害をもたらしました。4月には北海道網走市沖における観光船事故、2月と7月には阿蘇山と桜島の火山噴火、また、毎年のように発令される大雨や台風による特別警報に加え、国外のトンガ諸島で発生した火山噴火による津波警報や北朝鮮のミサイル発射による警報が発令されるなど、災害の種類や取り巻く環境は変化し続けています。今後30年以内に約70%の確率で発生すると予測されている南海トラフ地震や首都直下地震は、公表から数年が経過しており、発生の危険性は高まっているものと予想されます。皆様には地域の避難場所確認や発災時の避難準備など、命を守る行動を心がけ、大規模な災害に備えていただくようお願い申し上げます。

以上のことから、管内の新型コロナウイルス感染症に対する救急活動及び困難な救助活動の対応、並びに、全国の被災地で救急・救助活動を行い貢献できるよう、隊員の訓練や知識の習熟などの教育及び効果的な機械器具の導入や活用を推進し、消防力の向上に努めていきます。

# 目 次

## 救 急 編

救 急 業 務 の 概 要	1
1 救急活動概要	2
2 隣接都市救急活動状況と飯塚地区	3
3 飯塚地区救急隊別活動状況	3
4 過去5ヶ年の救急活動状況 (グラフ付)	4
5 事故別救急活動状況	5
6 事故別比較表 (グラフ付)	7
7 曜日別救急発生状況	8
8 時間別・事故別救急出動状況	9
9 救急隊別活動状況	10
10 事故別・傷病程度別搬送人員状況	11
11 現場到着所要時間別出動状況	12
12 収容所要時間別搬送人員状況	13
13 年齢別・事故別搬送人員状況	14
14 事故別・医療機関別搬送人員状況	15
15 救急隊員の行った応急処置件数状況	17
16 急病にかかる疾病分類、傷病程度別搬送人員状況	18
17 市町別件数及び前年との比較	19
18 管内・管外別搬送人員	20
19 不搬送の事故別・理由別状況(件数)	21

## 救 助 編

救 助 業 務 の 概 要	22
1 過去5ヶ年の救助活動状況	23
2 事故原因別・活動・救出状況	23
3 昼夜別・出動件数状況	24
4 救出活動時間状況(人員)	24
5 性別救出人員状況	25
6 年齢別救出人員状況	25
7 傷病程度別収容人員状況	26

# 救 急 編

## 救急業務の概要

### 1 救急活動状況

令和4年中における救急出動件数は9,961件で、前年と比較すると1,200件(13.7%)増加となっています。

救急事故の内訳では、急病が6,716件(前年比20.7%増加)で最も多く、救急出動件数全体の67.4%を占めています。次いで一般負傷の1,280件(前年比0.8%減少)で全体に占める割合は12.9%、転院搬送の1,233件(前年比4.0%増加)で全体に占める割合は12.4%、交通事故430件(前年比4.9%減少)、自損行為73件(前年比6.4%減少)、労働災害73件(前年比32.7%増加)、運動競技、火災等の順となっています。

なお、上位3種別(急病・一般負傷・転院搬送)が、救急出動件数全体の92.7%を占めています。

### 2 救急搬送状況

令和4年中における救急搬送人員は8,254人で、前年と比較すると643人(8.4%)増加となっています。

#### (1) 傷病程度別搬送状況

傷病程度別の搬送状況は、軽症2,198人(26.6%)、中等症5,445人(66.0%)、重症607人(7.4%)、死亡0人(0%)となっています。

#### (2) 年齢別搬送状況

年齢別搬送人員では、高齢者(65才以上)の5,717人(69.3%)が最も多く、次いで成人(18才以上~65才未満)の1,973人(23.9%)、乳幼児(生後29日以上~7才未満)の275人(3.4%)、少年(7才以上~18才未満)の256人(3.1%)、新生児(生後28日以内)の33人(0.4%)の順となっています。

### 3 月別出動状況

月別出動件数では、12月の1,056件が最も多く、次いで8月の1,026件、7月の908件の順となっています。

### 4 曜日別、時間別出動状況

曜日別出動件数では、月曜日の1,512件が最も多く、次いで火曜日と水曜日が同数の1,426件の順となっています。

時間別出動件数では、10時~12時の1,311件が最も多く、次いで12時~14時の1,192件、8時~10時の1,139件の順となっており、8時~20時までの出動件数が6,796件と全体の68.2%を占めています。

## 1 救急活動概要

△ 減

区分		令和 4 年	令和 3 年	前年比
出動件数		9,961 件	8,761 件	1,200 件
搬送件数		8,224 件	7,570 件	654 件
搬送人員		8,254 人	7,611 人	643 人
月平均	出動件数	830.1 件	730.1 件	100.0 件
	搬送件数	685.3 件	630.8 件	54.5 件
	搬送人員	687.8 人	634.3 人	53.5 人
1日平均	出動件数	27.3 件	24.0 件	3.3 件
	搬送件数	22.5 件	20.7 件	1.8 件
	搬送人員	22.6 人	20.9 人	1.7 人
1日の最多出動件数		50 件	41 件	9 件
人口1万人あたりの出動件数		571.4 件	497.7 件	73.7 件
人口1万人あたりの搬送人員		473.5 人	432.4 人	41.1 人
傷病程度別の搬送人員	死亡	0 人	0 人	0 人
	重症	607 人	558 人	49 人
	中等症	5,445 人	5,130 人	315 人
	軽症	2,198 人	1,923 人	275 人
	その他	4 人	0 人	4 人
收容医療機関別搬送人員	救急告示医療機関	6,098 人	4,917 人	1,181 人
	その他の医療機関	2,148 人	2,693 人	△ 545 人
	その他の場所	8 人	1 人	7 人
管内管外別搬送人員	管内居住者	7,728 人	7,132 人	596 人
	管外居住者	523 人	474 人	49 人
	その他	3 人	5 人	△ 2 人
最 多 出 動 事 故 種 別	1位(急病)	6,716 件	5,566 件	1,150 件
	2位(一般)	1,280 件	1,290 件	△ 10 件
	3位(転院)	1,233 件	1,186 件	47 件
管内人口		174,325 人	176,021 人	△ 1,696 人
管内世帯数		87,801 世帯	87,504 世帯	297 世帯

※ 人口(総人口)については、令和4年12月31日現在

## 2 隣接都市救急活動状況と飯塚地区

区分	人口	隊数	出動件数	1 救 急 隊 当 りの 出 動 件 数	搬送件数	搬送人員
直方市	55,642	3	3,662	1,221	3,316	3,338
田川地区	118,645	5	8,090	1,618	7,035	7,072
直方鞍手 地区広域	49,106	5	3,078	616	2,759	2,786
飯塚地区	174,325	7	9,961	1,423	8,224	8,254

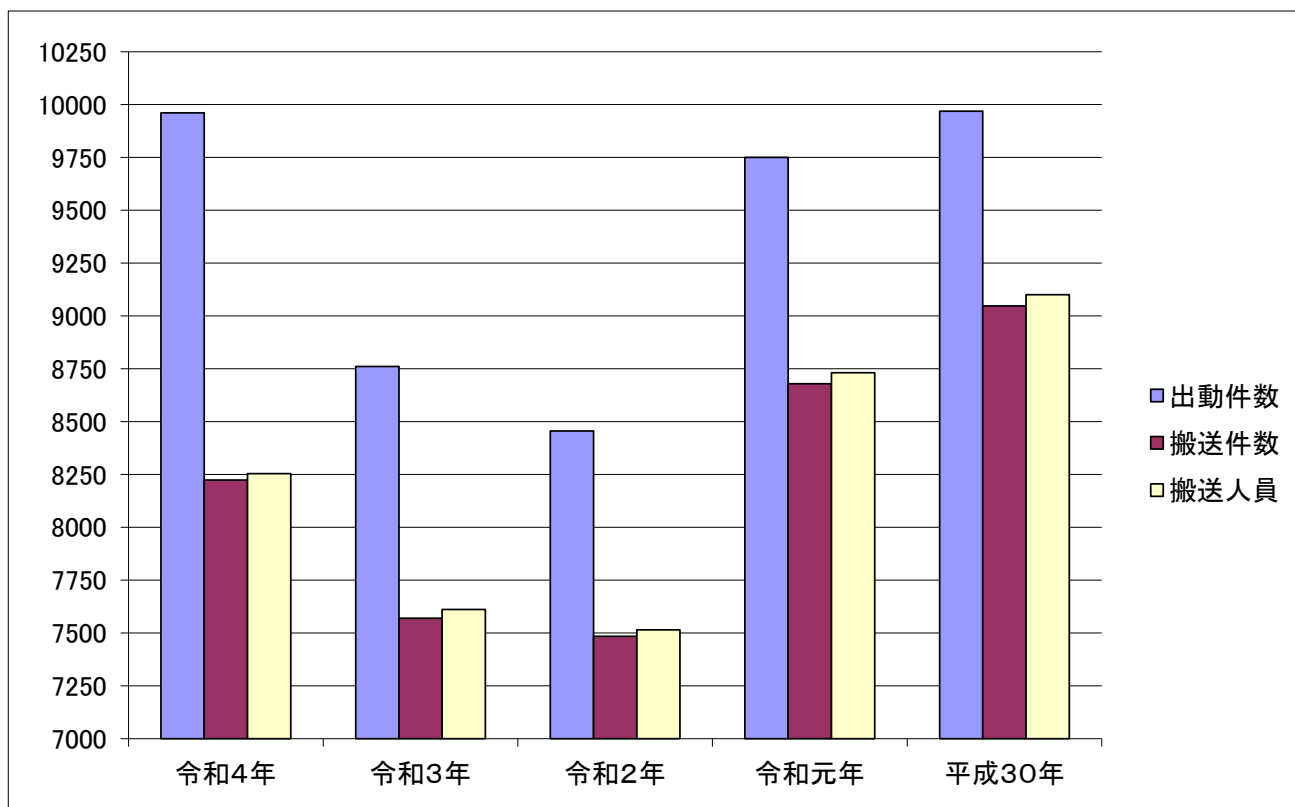
※ 人口(総人口)は、基準日を令和4年12月31日現在とする。

## 3 飯塚地区救急隊別活動状況

区分	隊数	出動件数	搬送件数	搬送人員
飯塚救急1小隊	1	2,303	1,847	1,852
飯塚救急2小隊	1	940	742	747
片島救急小隊	1	2,513	2,007	2,012
嘉麻救急小隊	1	820	745	747
桂川救急小隊	1	1,598	1,389	1,398
庄内元吉救急小隊	1	1,058	897	898
山田救急小隊	1	726	596	599
その他の隊	1	3	1	1
計	7	9,961	8,224	8,254

※ その他の隊については、非常救急小隊または消火隊

#### 4 過去5ヶ年の救急活動状況



区分	令和4年	令和3年	令和2年	令和元年	平成30年
出動件数	9,961	8,761	8,456	9,750	9,969
搬送件数	8,224	7,570	7,484	8,679	9,048
搬送人員	8,254	7,611	7,515	8,732	9,101

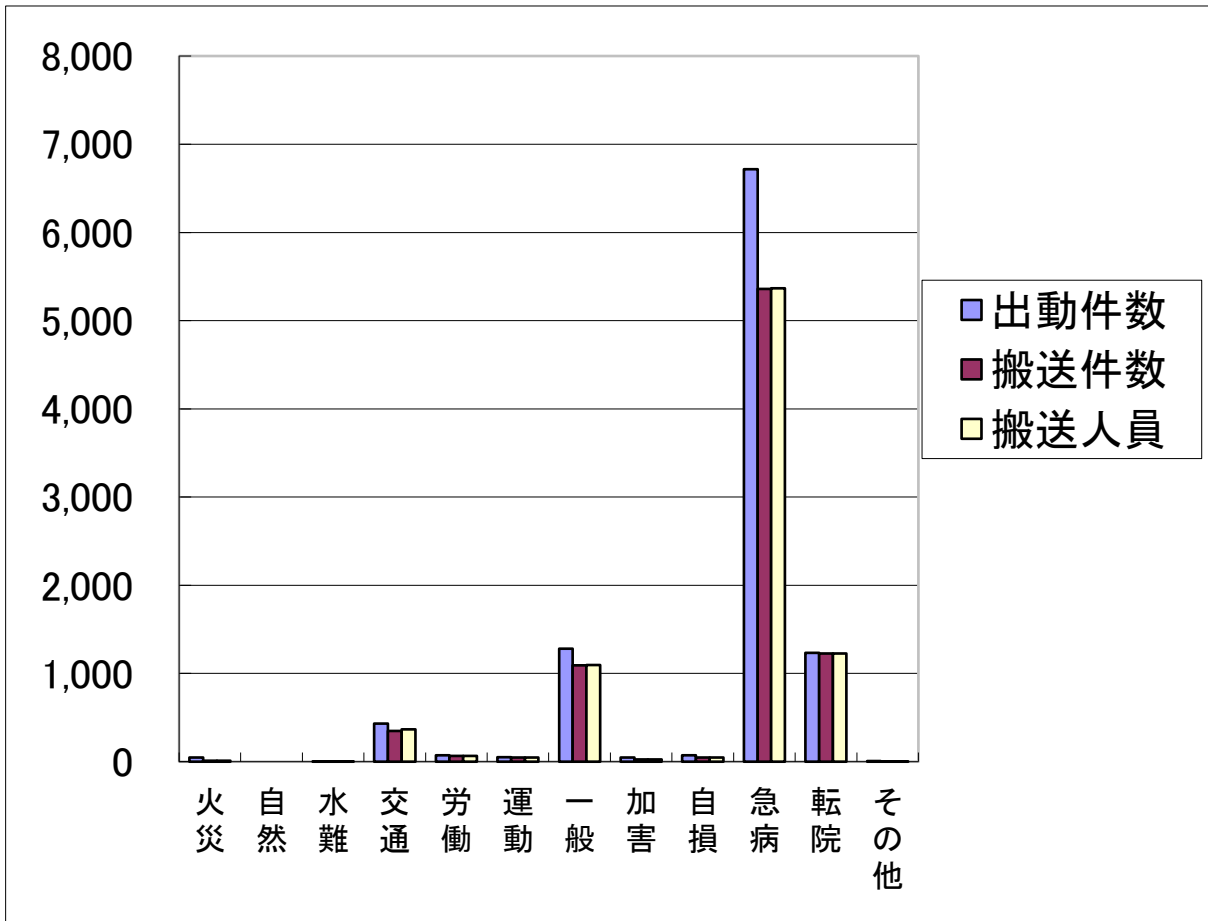
## 5 事故別救急活動状況

区 分		火災	自然災害	水難	交通	労働災害	運動競技
1月	出 動	1	0	0	33	7	1
	搬 送	0	0	0	24	7	1
	人 員	0	0	0	25	7	1
2月	出 動	12	0	0	25	6	1
	搬 送	1	0	0	20	5	1
	人 員	1	0	0	21	5	1
3月	出 動	6	0	0	46	3	4
	搬 送	1	0	0	39	1	4
	人 員	1	0	0	40	1	4
4月	出 動	5	0	0	40	8	2
	搬 送	1	0	0	33	7	2
	人 員	1	0	0	36	7	2
5月	出 動	3	0	0	33	4	6
	搬 送	1	0	0	30	4	6
	人 員	1	0	0	32	4	6
6月	出 動	3	0	0	35	6	5
	搬 送	1	0	0	29	6	5
	人 員	1	0	0	30	6	5
7月	出 動	1	0	0	30	8	6
	搬 送	0	0	0	23	8	6
	人 員	0	0	0	24	8	6
8月	出 動	3	0	0	36	5	5
	搬 送	0	0	0	27	4	1
	人 員	0	0	0	30	4	1
9月	出 動	1	0	1	40	3	5
	搬 送	1	0	1	33	3	4
	人 員	1	0	1	38	3	4
10月	出 動	6	0	0	38	9	5
	搬 送	2	0	0	31	8	5
	人 員	3	0	0	31	8	5
11月	出 動	1	0	0	34	9	10
	搬 送	0	0	0	30	8	9
	人 員	0	0	0	30	8	9
12月	出 動	5	0	0	40	5	2
	搬 送	2	0	0	29	4	2
	人 員	3	0	0	31	4	2
計	出 動	47	0	1	430	73	52
	搬 送	10	0	1	348	65	46
	人 員	12	0	1	368	65	46



一般負傷	加害	自損行為	急病	その他				合計	不搬送
				転院	医師搬送	機材搬送	その他		
107	2	7	555	115	0	0	0	828	119
99	1	4	459	114	0	0	0	709	
99	1	4	459	114	0	0	0	710	
111	1	5	541	82	0	0	0	784	174
91	1	5	404	82	0	0	0	610	
91	1	5	404	82	0	0	0	611	
104	6	6	475	114	0	0	1	765	133
84	3	2	384	114	0	0	0	632	
85	3	2	384	114	0	0	0	634	
106	4	7	477	120	0	0	0	769	108
93	2	5	401	117	0	0	0	661	
93	2	5	401	117	0	0	0	664	
95	5	4	505	77	0	0	0	732	94
83	3	3	431	77	0	0	0	638	
83	3	3	431	78	0	0	0	641	
83	4	7	454	99	0	0	1	697	83
77	2	4	391	99	0	0	0	614	
77	2	4	392	99	0	0	0	616	
95	5	7	641	114	0	0	1	908	132
83	3	5	535	113	0	0	0	776	
84	3	5	535	113	0	0	0	778	
122	3	3	739	109	1	0	0	1,026	236
108	3	3	535	109	0	0	0	790	
108	3	3	538	109	0	0	0	796	
94	7	10	606	104	0	0	0	871	174
72	5	7	467	104	0	0	0	697	
72	5	7	467	104	0	0	0	702	
100	5	8	462	92	0	0	0	725	119
84	3	5	376	92	0	0	0	606	
84	3	5	376	92	0	0	0	607	
116	3	4	531	90	0	0	2	800	130
98	1	1	434	88	0	0	1	670	
98	1	1	434	88	0	0	1	670	
147	1	5	730	117	0	0	4	1,056	235
120	0	4	544	116	0	0	0	821	
120	0	4	545	116	0	0	0	825	
1,280	46	73	6,716	1,233	1	0	9	9,961	1,737
1,092	27	48	5,361	1,225	0	0	1	8,224	
1,094	27	48	5,366	1,226	0	0	1	8,254	

## 6 事故別比較表



	合計	火災	自然	水難	交通	労働	運動	一般	加害	自損	急病	転院	その他
出動件数	9,961	47	0	1	430	73	52	1,280	46	73	6,716	1,233	9
搬送件数	8,224	10	0	1	348	65	46	1,092	27	48	5,361	1,225	1
搬送人員	8,254	12	0	1	368	65	46	1,094	27	46	5,366	1,226	1

7 曜日別救急発生状況

	計	計	月曜	火曜	水曜	木曜	金曜	土曜	日曜
		9,961	1,512	1,426	1,426	1,372	1,411	1,422	1,392
月別	1月	828	142	115	112	92	129	120	118
	2月	784	122	113	105	108	111	108	117
	3月	765	103	125	145	125	90	91	86
	4月	769	101	91	98	100	150	121	108
	5月	732	128	115	101	80	86	101	121
	6月	697	115	84	128	101	83	94	92
	7月	908	128	117	126	126	136	136	139
	8月	1,026	174	169	177	126	138	126	116
	9月	871	117	109	104	156	134	122	129
	10月	725	124	102	88	96	88	109	118
	11月	800	120	147	121	106	89	112	105
	12月	1,056	138	139	121	156	177	182	143
事故種別	火災	47	8	2	7	9	6	2	13
	自然災害	0	0	0	0	0	0	0	0
	水難	1	0	0	0	1	0	0	0
	交通	430	61	54	71	46	62	65	71
	労働災害	73	13	12	10	9	16	9	4
	運動競技	52	2	2	2	5	5	11	25
	一般負傷	1,280	176	190	175	175	186	183	195
	加害	46	7	7	6	4	4	3	15
	自損行為	73	14	9	9	9	11	11	10
	急病	6,716	1,009	951	953	918	927	987	971
	その他	1,243	222	199	193	196	194	151	88

## 8 時間別・事故別救急出動状況

区分	休日 外休 の日以 計			時 間 別 内 訳												
				0 5 2	2 5 4	4 5 6	6 5 8	8 5 10	10 5 12	12 5 14	14 5 16	16 5 18	18 5 20	20 5 22	22 5 24	
火災	14	33	47	1	0	5	8	3	3	6	4	5	4	2	6	
自然災害	0	0	0	0	0	0	0	0	0	0	0	0	0	0	0	
水難	0	1	1	0	0	0	0	0	0	1	0	0	0	0	0	
交通事故	87	343	430	7	4	11	28	52	58	68	49	69	47	24	13	
労働災害	6	67	73	0	0	0	1	14	18	17	12	7	3	0	1	
運動競技	28	24	52	0	0	0	1	2	12	9	12	8	3	3	2	
一般負傷	256	1,024	1,280	42	40	39	67	179	183	136	155	138	121	113	67	
加害	15	31	46	5	9	2	1	1	1	2	4	2	6	6	7	
自損行為	13	60	73	7	2	1	3	3	9	7	7	7	10	7	10	
急病	1,317	5,399	6,716	368	268	274	483	774	786	700	682	630	685	579	487	
その他	転院	121	1,112	1,233	16	19	12	15	111	241	244	193	183	104	66	29
	医師 搬送	0	1	1	0	1	0	0	0	0	0	0	0	0	0	0
	器材 搬送	0	0	0	0	0	0	0	0	0	0	0	0	0	0	0
	その他	3	6	9	1	1	0	0	0	0	2	1	3	0	1	0
合計	1,860	8,101	9,961	447	344	344	607	1,139	1,311	1,192	1,119	1,052	983	801	622	

※ 休日は、日曜日、国民の休日(振替日を含む。)及び年末年始(12月29日から1月3日)をいう。

9 救急隊別活動状況

月	区分	計	飯塚1	飯塚2	片島	庄内元吉	山田	嘉麻	桂川	その他
1	出動件数	828	193	71	208	85	66	69	135	1
	搬送件数	709	164	55	175	69	60	63	122	1
	搬送人員	710	164	55	176	69	60	63	122	1
2	出動件数	784	180	89	178	69	70	68	129	1
	搬送件数	610	142	63	143	60	48	56	98	0
	搬送人員	611	142	63	143	60	48	57	98	0
3	出動件数	765	183	65	184	76	58	68	131	0
	搬送件数	632	141	54	156	62	50	63	106	0
	搬送人員	634	142	54	157	62	50	63	106	0
4	出動件数	769	169	62	221	88	59	60	110	0
	搬送件数	661	145	49	184	80	49	59	95	0
	搬送人員	664	145	50	184	80	49	59	97	0
5	出動件数	732	173	60	200	75	50	64	110	0
	搬送件数	638	148	50	170	62	45	58	105	0
	搬送人員	641	148	50	170	62	46	58	107	0
6	出動件数	697	161	62	188	67	50	62	107	0
	搬送件数	614	144	54	159	55	44	58	100	0
	搬送人員	616	144	54	159	55	44	58	102	0
7	出動件数	908	197	89	228	101	68	82	143	0
	搬送件数	776	159	71	198	90	56	77	125	0
	搬送人員	778	159	71	198	90	57	77	126	0
8	出動件数	1,026	237	105	249	111	70	92	161	1
	搬送件数	790	169	76	191	85	48	84	137	0
	搬送人員	796	172	77	191	85	49	85	137	0
9	出動件数	871	201	75	227	95	56	67	150	0
	搬送件数	697	146	59	172	84	47	61	128	0
	搬送人員	702	146	62	174	84	47	61	128	0
10	出動件数	725	181	64	189	76	50	52	113	0
	搬送件数	606	149	51	138	71	42	49	106	0
	搬送人員	607	149	51	138	71	42	49	107	0
11	出動件数	800	187	79	202	95	47	62	128	0
	搬送件数	670	151	66	157	81	40	56	119	0
	搬送人員	670	151	66	157	81	40	56	119	0
12	出動件数	1,056	241	119	239	120	82	74	181	0
	搬送件数	821	189	94	164	98	67	61	148	0
	搬送人員	825	190	94	165	99	67	61	149	0
合計	出動件数	9,961	2,303	940	2,513	1,058	726	820	1,598	3
	搬送件数	8,224	1,847	742	2,007	897	596	745	1,389	1
	搬送人員	8,254	1,852	747	2,012	898	599	747	1,398	1

10 事故別・傷病程度別搬送状況

区分	計	死亡	重症	中等症	軽症	その他
火災	12	0	3	6	3	0
自然災害	0	0	0	0	0	0
水難	1	0	1	0	0	0
交通	368	0	16	122	230	0
労働災害	65	0	9	43	13	0
運動競技	46	0	3	16	27	0
一般負傷	1,094	0	51	646	397	0
加害	27	0	0	15	12	0
自損行為	48	0	14	18	15	1
急病	5,366	0	431	3,450	1,482	3
その他	1,227	0	79	1,129	19	0
計	8,254	0	607	5,445	2,198	4
1月	710	0	48	487	173	2
2月	611	0	40	384	187	0
3月	634	0	35	418	181	0
4月	664	0	60	436	168	0
5月	641	0	51	406	184	0
6月	616	0	45	395	176	0
7月	778	0	65	504	209	0
8月	796	0	55	524	216	1
9月	702	0	40	474	188	0
10月	607	0	37	424	146	0
11月	670	0	49	457	163	1
12月	825	0	82	536	207	0

11 現場到着所要時間別出動状況

事故種別 所要時間	急病	交通事故	一般負傷	その他 (左記以外)	計
3分未満	22	1	2	8	33
3分以上 5分未満	78	13	18	64	173
5分以上 10分未満	2,900	203	601	775	4,479
10分以上 20分未満	3,594	184	632	657	5,067
20分以上	122	29	27	31	209
計	6,716	430	1,280	1,535	9,961
現場到着最短所要時間 (分)	1	2	2	2	
現場到着最長所要時間 (分)	37	108	72	40	
現場到着平均所要時間 (分)	10.4	10.8	10.2	9.6	

## 12 収容所要時間別搬送人員状況

事故種別 所要時間	事故種別				計
	急病	交通事故	一般負傷	その他 (左記以外)	
10分未満	0	0	0	0	0
うち管外	0	0	0	0	0
10分以上	21	3	4	90	118
20分未満					
うち管外	0	0	0	0	0
20分以上	678	41	120	452	1,291
30分未満					
うち管外	0	0	0	5	5
30分以上	3,949	273	794	716	5,732
60分未満					
うち管外	87	6	24	143	260
60分以上	647	46	163	160	1,016
120分未満					
うち管外	195	15	56	133	399
120分以上	71	5	13	8	97
うち管外	0	0	0	0	0
計	5,366	368	1,094	1,426	8,254
うち管外	282	21	80	281	664
収容最短所要時間 (分)	13	15	18	12	
収容最長所要時間 (分)	264	129	227	263	
収容平均所要時間 (分)	44.9	45.5	46.6	37.1	



13 年齢別・事故別搬送人員状況

区分	合計			新生児 (生後28日以内)			乳幼児 (生後29日以上 ～7歳未満)			少年 (7歳以上～ 18歳未満)			成人 (18歳以上～ 65歳未満)			老人 (65歳以上)			
	計	男	女	計	男	女	計	男	女	計	男	女	計	男	女	計	男	女	
合計	8,254	3,894	4,360	33	18	15	275	144	131	256	161	95	1,973	1,053	920	5,717	2,518	3,199	
火災	12	6	6	0	0	0	0	0	0	2	1	1	1	0	1	9	5	4	
自然災害	0	0	0	0	0	0	0	0	0	0	0	0	0	0	0	0	0	0	
水難	1	1	0	0	0	0	0	0	0	0	0	0	1	1	0	0	0	0	
交通事故	368	207	161	0	0	0	7	7	0	45	31	14	204	117	87	112	52	60	
労働災害	65	58	7	0	0	0	0	0	0	0	0	0	57	52	5	8	6	2	
運動競技	46	38	8	0	0	0	0	0	0	24	20	4	18	14	4	4	4	0	
一般負傷	1,094	434	660	0	0	0	38	22	16	34	27	7	150	96	54	872	289	583	
加害	27	17	10	0	0	0	1	1	0	2	1	1	20	11	9	4	4	0	
自損行為	48	16	32	0	0	0	0	0	0	4	1	3	32	13	19	12	2	10	
急病	5,366	2,542	2,824	2	1	1	212	102	110	123	67	56	1,200	622	578	3,829	1,750	2,079	
その他	転院	1,226	575	651	31	17	14	17	12	5	22	13	9	290	127	163	866	406	460
	その他	1	0	1	0	0	0	0	0	0	0	0	0	0	0	0	1	0	1

14 事故別・医療機関別搬送人員状況

区分		計	火災	自然災害	水難	交通事故	労働災害	
医療機関								
救急 告示 医療 機関	国立	0	0	0	0	0	0	
	公立	86	0	0	0	74	12	
	公的	10	0	0	0	9	1	
	私的	病院	192	8	0	0	159	25
		診療所	0	0	0	0	0	0
	計	288	8	0	0	242	38	
その 他の 医療 機関	国立	4	0	0	1	1	2	
	公立	72	3	0	0	55	14	
	公的	6	0	0	0	6	0	
	私的	病院	65	1	0	0	55	9
		診療所	9	0	0	0	8	1
	計	156	4	0	1	125	26	
計	国立	4	0	0	1	1	2	
	公立	158	3	0	0	129	26	
	公的	16	0	0	0	15	1	
	私的	病院	257	9	0	0	214	34
		診療所	9	0	0	0	8	1
	計	444	12	0	1	367	64	
その 他の 場所	接骨院	0	0	0	0	0	0	
	その他	2	0	0	0	1	1	
	計	2	0	0	0	1	1	
合計		446	12	0	1	368	65	

運動競技	一般負傷	加害	自損行為	急病	その他			
					転院	医師	資器材	その他
0	2	1	0	7	25	0	0	0
11	195	7	6	1,044	78	0	0	0
1	49	1	2	287	43	0	0	0
22	399	12	32	2,735	849	0	0	1
0	0	0	0	1	0	0	0	0
34	645	21	40	4,074	995	0	0	1
0	1	0	0	12	29	0	0	0
7	170	3	6	508	63	0	0	0
0	32	1	0	117	40	0	0	0
5	230	2	2	556	95	0	0	0
0	15	0	0	97	1	0	0	0
12	448	6	8	1,290	228	0	0	0
0	3	1	0	19	54	0	0	0
18	365	10	12	1,552	141	0	0	0
1	81	2	2	404	83	0	0	0
27	629	14	34	3,291	944	0	0	1
0	15	0	0	98	1	0	0	0
46	1,093	27	48	5,364	1,223	0	0	1
0	0	0	0	0	0	0	0	0
0	1	0	0	2	3	0	0	0
0	1	0	0	2	3	0	0	0
46	1,094	27	48	5,366	1,226	0	0	1

### 15 救急隊員の行った応急処置件数状況

	急病	交通事故	一般負傷	その他 (左記以外)	計
応急処置 対象搬送人員	6,463	403	1,221	1,464	9,551
止血	7	0	35	6	48
固定	67	242	246	69	624
人工呼吸	82	3	5	11	101
酸素吸入	1,224	20	52	367	1,663
保温	23	0	4	8	35
被覆	17	48	170	41	276
心マッサージ	26	2	2	2	32
心肺蘇生	190	8	12	12	222
※ 自動式心臓 マッサージ器	(131)	(3)	(5)	(7)	(146)
※在宅療法継続	51	0	1	1	53
※血圧保持					0
※血圧測定	6,033	407	1,173	1,399	9,012
※心音・呼吸音聴取	327	17	15	27	386
※血中酸素飽和度測	6,152	412	1,201	1,426	9,191
※心電図測定	4,790	184	430	739	6,143
伝送	(93)	(1)	(2)	(1)	(97)
気道確保	228	10	15	24	277
※経鼻エア－ウェイ	(1)	(0)	(0)	(0)	(1)
※喉頭鏡・鉗子等	(0)	(0)	(1)	(0)	(1)
※ラリソゲアルマスク等	(87)	(3)	(3)	(5)	(98)
※除細動	15	1	0	2	18
※静脈路確保	113	3	6	5	127
※気管挿管	0	0	1	1	2
※薬剤投与	65	1	5	3	74
その他	0	0	0	0	0
計	19,410 ( )は除く	1,358 ( )は除く	3,373 ( )は除く	4,143 ( )は除く	28,284 ( )は除く
※ 拡大された 応急処置等	17,765	1,031	2,841	3,615	25,252

16 急病にかかる疾病分類、傷病程度別搬送人員状況

区分		死亡	重症	中等症	軽症	その他	計
循環器系	脳疾患	0	61	389	31	0	481
	心疾患	0	49	337	62	0	448
消化系		0	14	354	148	0	516
呼吸系		0	29	386	72	0	487
精神系		0	0	11	35	0	46
感覚系		0	1	58	60	0	119
泌尿系		0	1	51	42	0	94
新生物		0	16	95	4	0	115
その他		0	252	1671	958	3	2,884
不明確		0	8	98	70	0	176
計		0	431	3,450	1,482	3	5,366

17 市町別件数及び前年との比較

区 分		飯塚市		嘉麻市		桂川町		管外		総合計	
		令和4年	令和3年	令和4年	令和3年	令和4年	令和3年	令和4年	令和3年	令和4年	令和3年
事 故 種 別	火 災	32	36	14	7	1	4	0	0	47	47
	自然災害	0	0	0	0	0	0	0	0	0	0
	水 難	1	1	0	1	0	0	0	0	1	2
	交 通	315	344	76	80	37	26	2	2	430	452
	労働災害	55	38	13	14	5	3	0	0	73	55
	運動競技	39	24	9	11	4	1	0	0	52	36
	一般負傷	891	928	296	280	93	82	0	0	1,280	1,290
	加 害	39	20	4	7	3	3	0	0	46	30
	自損行為	59	59	10	14	4	5	0	0	73	78
	急 病	4,721	3,883	1,441	1,272	553	411	1	0	6,716	5,566
そ の 他	968	909	253	274	22	22	0	0	1,243	1,205	
合 計		7,120	6,242	2,116	1,960	722	557	3	2	9,961	8,761
増 減		878		156		165		1		1,200	
搬送件数		5,807	5,354	1,818	1,729	597	486	2	1	8,224	7,570
搬 送 人 員	男 性	2,759	2,561	838	820	296	233	1	1	3,894	3,615
	女 性	3,067	2,824	985	916	307	256	1	0	4,360	3,996
	計	5,826	5,385	1,823	1,736	603	489	2	1	8,254	7,611
不搬送件数		1,313	888	298	231	125	71	1	1	1,737	1,191

18 管内・管外別搬送人員

区 分	管内に住居 を有する者	管外に住居 を有する者	そ の 他	計
火 災	12	0	0	12
自 然 災 害	0	0	0	0
水 難	1	0	0	1
交 通	287	79	2	368
労 働 災 害	43	22	0	65
運 動 競 技	22	24	0	46
一 般 負 傷	1,054	39	1	1,094
加 害	25	2	0	27
自 損 行 為	44	4	0	48
急 病	5,171	195	0	5,366
そ の 他	1,069	158	0	1,227
計	7,728	523	3	8,254

19 不搬送の事故別・理由別状況(件数)

事故種別	出動件数	搬送件数	不搬送件数	不搬送理由							
				辞退(到着前)	辞退(到着後)	拒否	明らか死亡	他車(隊)搬送	傷病者なし	誤報・いたずら	その他
火災	47	10	37	0	2	0	3	0	31	0	1
自然災害	0	0	0	0	0	0	0	0	0	0	0
水難	1	1	0	0	0	0	0	0	0	0	0
交通	430	348	82	3	64	5	0	4	3	1	2
労働災害	73	65	8	1	7	0	0	0	0	0	0
運動競技	52	46	6	0	5	0	0	0	0	0	1
一般負傷	1,280	1,092	188	4	142	27	1	3	0	0	11
加害	46	27	19	0	14	1	0	1	1	0	2
自損行為	73	48	25	0	8	3	9	1	1	0	3
急病	6,716	5,361	1,355	35	909	112	129	37	24	14	95
その他	転院	1,233	1,225	8	1	3	0	0	0	0	4
	医師搬送	1	0	1	0	0	0	0	1	0	0
	資機材搬送	0	0	0	0	0	0	0	0	0	0
	その他	9	1	8	0	5	1	0	0	0	1
計	9,961	8,224	1,737	44	1,159	149	142	47	60	16	120



# 救 助 編

## 救助業務の概要

### 1 救助活動状況

令和4年中における救助出動件数は、79件で前年と比較して3件の増加となっています。

活動件数は、66件で前年より1件減少、救出人員は42人で6人の減少となっています。また、救出活動（救助開始から救助完了まで）に要した時間別の救出人員は、10分未満が19人（45.2%）で最も多く、次いで10～19分が12人（28.6%）となっており、29分以内の救出が全体の約78.6%を占めています。

### 2 事故原因別出動状況

事故原因別出動状況は、火災が32件（40.5%）と最も多く、次いで交通事故の23件（29.1%）、その他事故の21件（26.6%）の順となっています。



## 1 過去5か年の救助活動状況

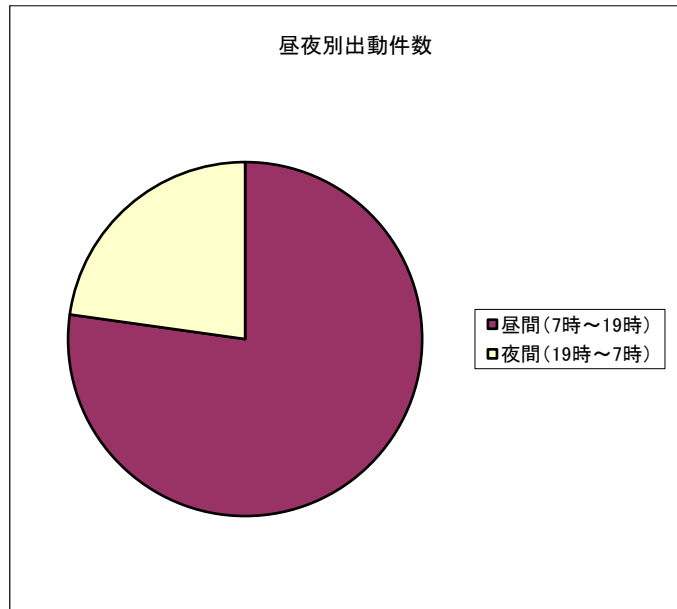
年別 区分	令和4年	令和3年	令和2年	令和元年	平成30年
出動件数	79	76	80	75	144
活動件数	66	67	64	64	122
救出人員	42	48	51	51	157

## 2 事故原因別・活動・救出状況

区分	火災	交通事故	水難事故	自然災害	機械事故	建物等事故	ガス酸欠	破裂事故	その他事故	合計
出動件数	32	23	1	0	1	1	0	0	21	79
活動件数	32	17	1	0	1	0	0	0	15	66
救出人員	2	19	1	0	1	0	0	0	19	42

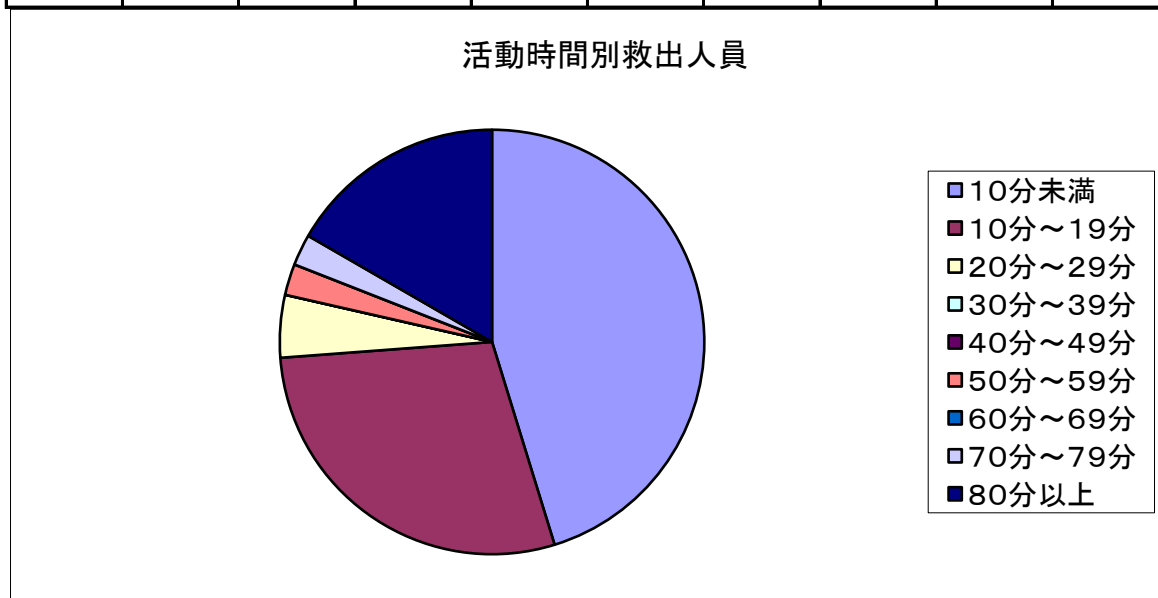
### 3 昼夜別・出動件数状況

昼夜別	計
合計	79
昼間(7時～19時)	61
夜間(19時～7時)	18



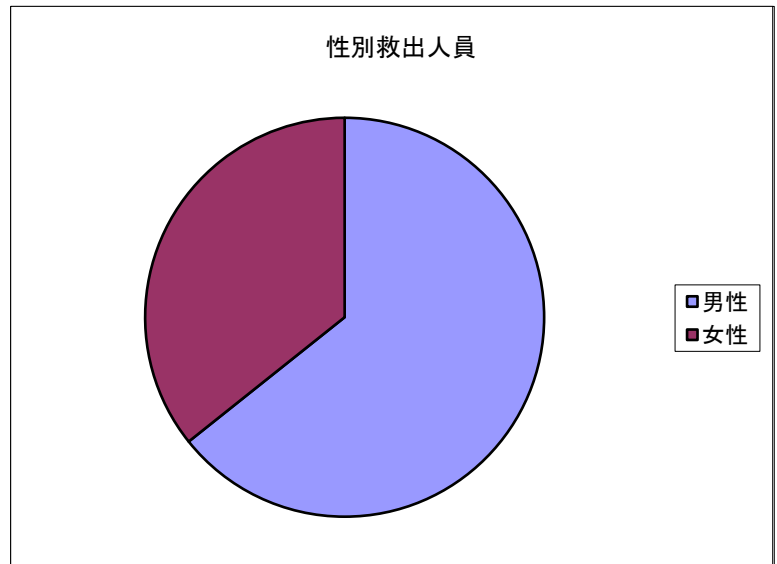
### 4 救出活動時間状況(人員)

合計	活動時間 (救助開始から救助完了まで)								
	10分未満	10分～19分	20分～29分	30分～39分	40分～49分	50分～59分	60分～69分	70分～79分	80分以上
42	19	12	2	0	0	1	0	1	7



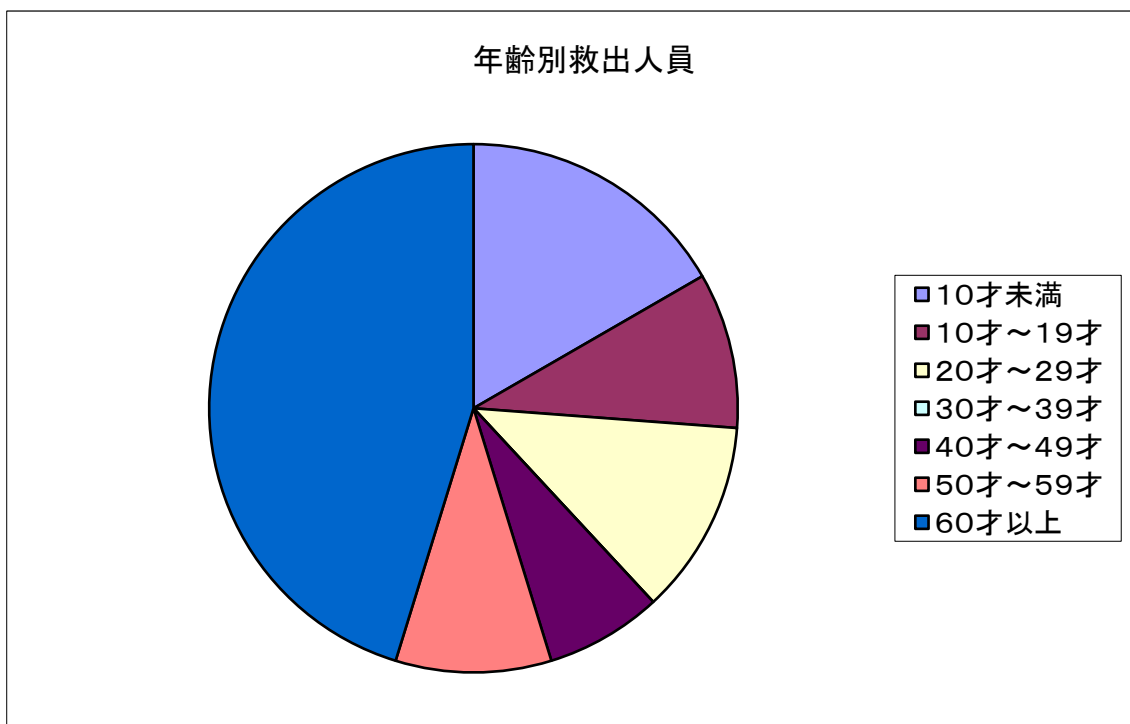
## 5 性別救出人員狀況

性別	計
合計	42
男性	27
女性	15



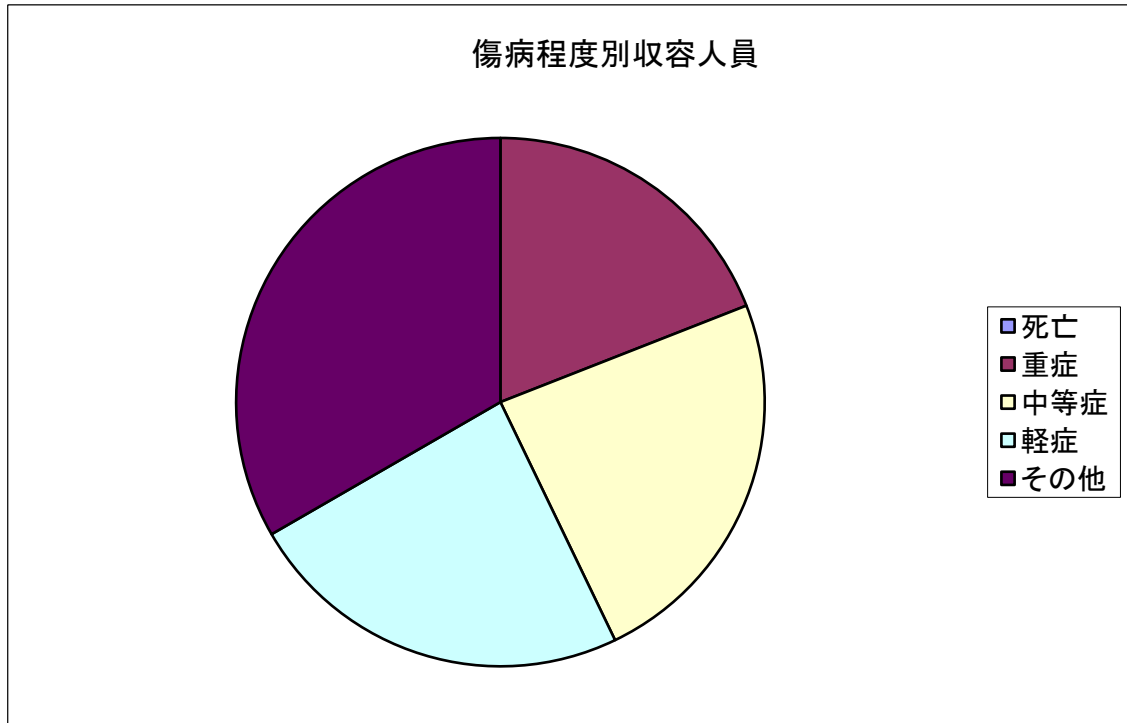
## 6 年齡別救出人員狀況

合計	年齡別						
	10才 未 滿	10才 ~ 19才	20才 ~ 29才	30才 ~ 39才	40才 ~ 49才	50才 ~ 59才	60才 以 上
42	7	4	5	0	3	4	19



## 7 傷病程度別收容人員状況

合 計	傷 病 程 度 別				
	死 亡	重 症	中 等 症	軽 症	そ の 他
42	0	8	10	10	14





飯塚地区消防本部  
ホームページアドレス

<http://iizuka119.jp>

救急救助統計 令和4年(2022年)

発行／令和5年1月